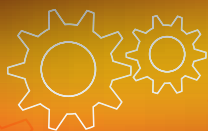


Manual til Cleverhouse installations tool



Vodskovvej 135 · 9310 Vodskov
Telefon: +45 98286708 · Fax: +45 98286706
www.softcontrol.dk





Indholdsfortegnelse

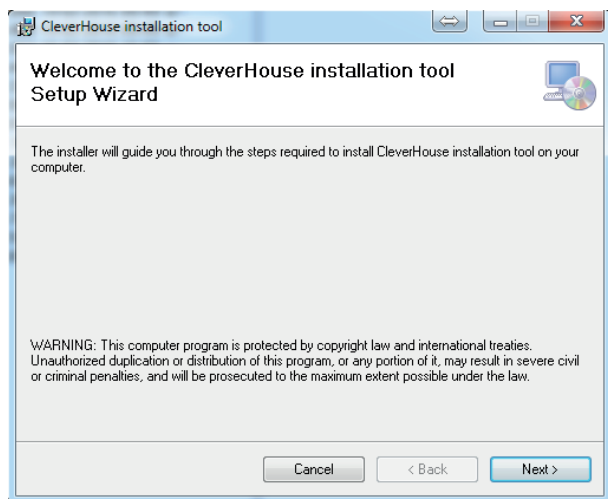
1.	Installering af program	3
2.	General brugerflade af installations tool	4
3.	Oprettelse af Zoe installation	5
3.1.	Opsætning af slavekort	6
3.2.	Opsætning af Enoclean enheder	7
3.3.	Opsætning af varmestyrings zoner	8
3.4.	Opsætning af varmtvandsbeholder	8
3.5.	Opsætning af frie temperatur sensorer	9
3.6.	Opsætning af EI måler	9
3.7.	Opsætning af Energimåler	9
3.8.	Opsætning af vandmåler	9
3.9.	Oprettelse af installation	10
3.10.	Brugeroprettelse	10
3.11.	Rapport over konfiguration	11
4.	Oprettelse af COP installation	12
5.	Oprettelse af avanceret installation	13
5.1.	Opsætning af MAC adresse	13
5.2.	Opsætning af installationsnavn	13
5.3.	Opsætning af installationstype	14
5.4.	Opsætning af slavekort	14
5.5.	Opsætning af Enoclean enheder	15
5.6.	Opsætning af varmestyrings zoner	16
5.7.	Varmepumper	16
5.8.	On/off styring	17
5.9.	Adgangskontrol	17
5.10.	Tyveri alarm	18
5.11.	Opsætning af frie temperatur sensorer	18
5.12.	Opsætning af EI måler	18
5.13.	Opsætning af Energimåler	18
5.14.	Opsætning af vandmåler	19
5.15.	Oprettelse af installation	19
5.16.	Brugeroprettelse	20
5.17.	Rapport over konfiguration	21
6.	Test installation	22



1. Installering af program

Den sidste nye version kan hentes på www.softcontrol.dk, under service&support -> Software.

Den downloades til den lokale computer. Selve filen downloades som en zip fil og skal derfor først udpakkes før den kan installeres. Dette kan gøres med Windows stifinder, eller et andet program som kan udpakke zip filer.



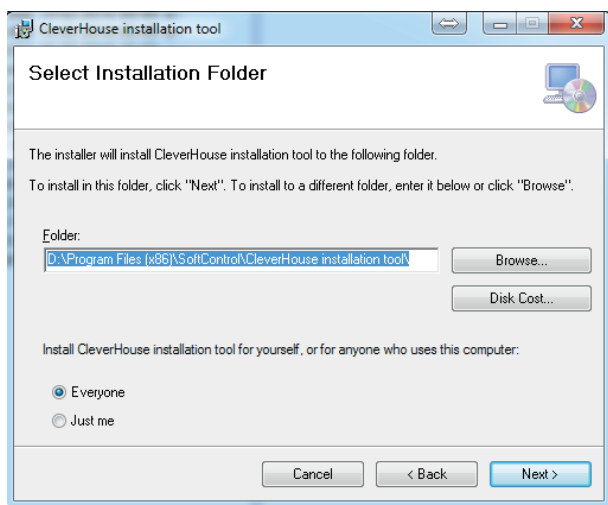
Figur 1. Dialog boks efter at setup.exe køres.

Når zip filen er udpakkes køres filen "setup.exe" og dialogboks som vist på Figur 1 fremkommer.

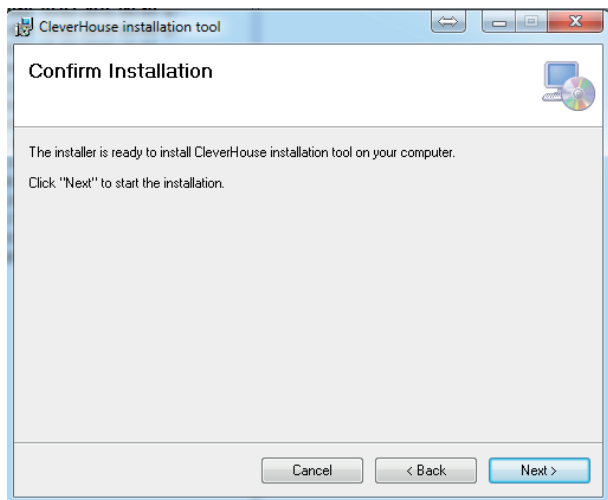
Næste step er at vælge hvor programmet skal installeres, som gøres ved at vælge en sti som vist på Figur 2.

Herefter skal der bekræftes, se Figur 3 og installationen går igang.

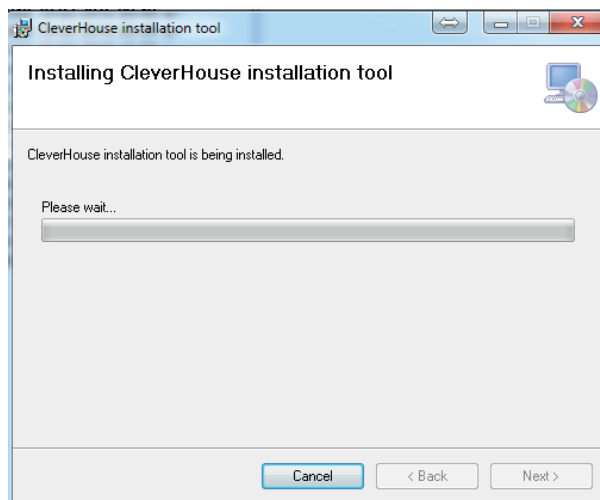
Når installationen er gennemført fremkommer en dialog boks som vist på Figur 4



Figur 2. Her vælges installations placering



Figur 3. Bekræftelse af installation.

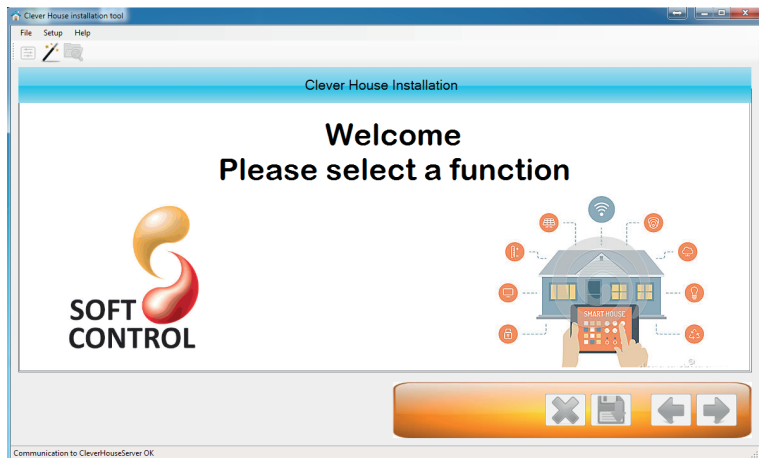


Figur 4. Billede under installation



2. Generel brugerflade af installations tool

Når programmet startes fremkommer et skærbillede som vist på Figur 5. Hele programmet er opbygget som en Wizard hvor bruger kan køre frem og tilbage med højre og venstre pile. Øverst til venstre er der tre ikoner som anvendes til at ændre en installation, se Figur 6; oprette en ny installation se Figur 7 eller åben en gemt skabelon se Figur 8.



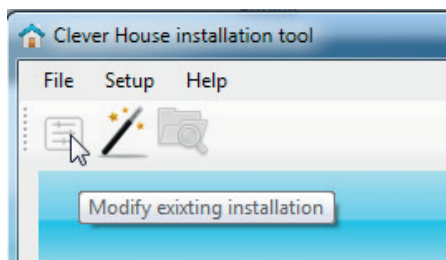
Figur 5. Opstartsbillede af installations tool

Disse tre funktioner kan også tilgås ved at klikke på menuen "Fil" se Figur 9.

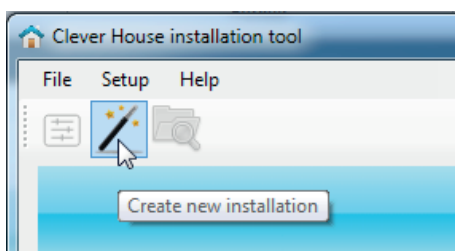
Under menupunkt "Setup" kan der vælges sprog, se Figur 10. I frigivne version findes programmet kun på engelsk.

Under menupunktet Help, se Figur 11 findes der kun en menu og det er "About".

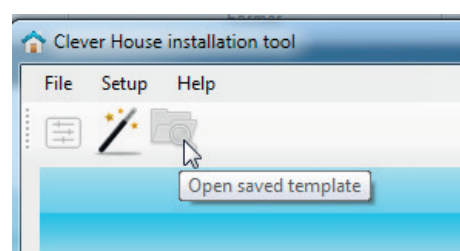
Selve "About" dialog boksen ses på Figur 12.



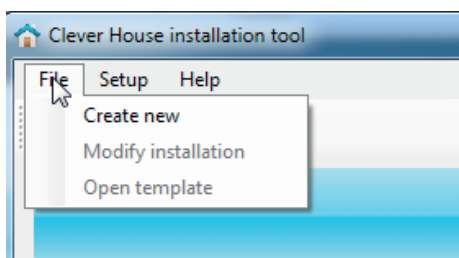
Figur 6. Modificer installation



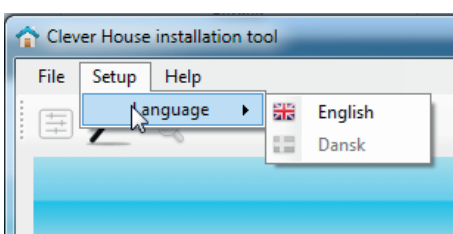
Figur 7. Opret ny installation



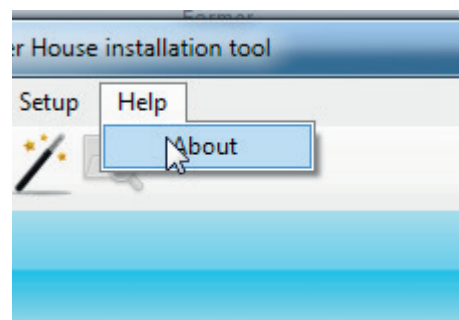
Figur 8. Åben gemt skabelon



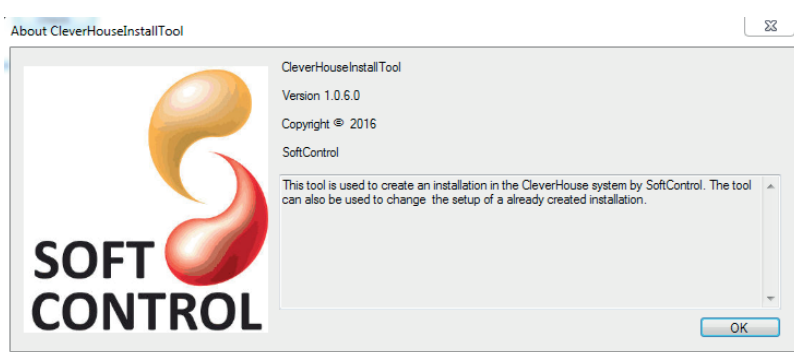
Figur 9. Genveje via menu



Figur 10. Setup



Figur 11. Hjælp

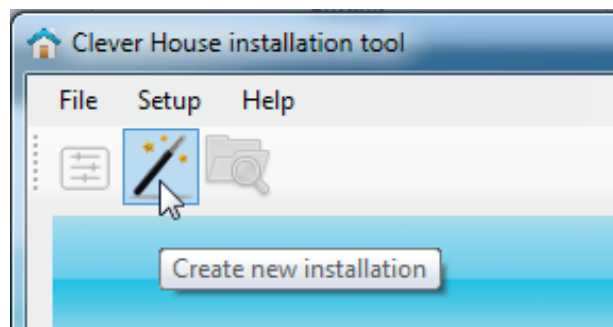


Figur 12. About som viser version af installation tool



3. Oprettelse af Zoe installation

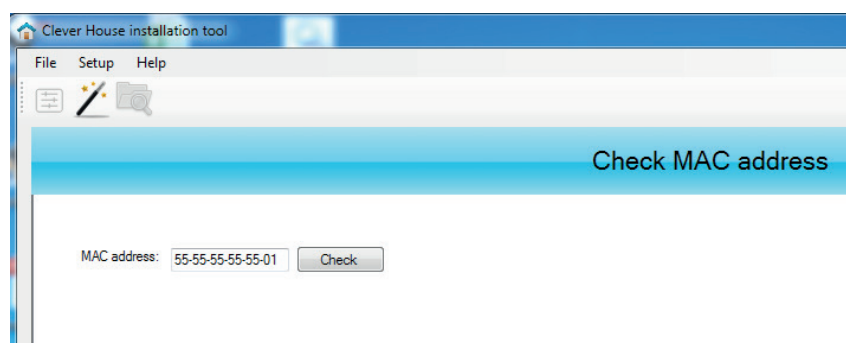
For at oprette en ny installation skal der trykkes på tryllestaven se Figur 13. Herefter fremkommer en dialog boks, se Figur 14 hvor MAC adressen for Cleverhouse controlleren skal checkes.



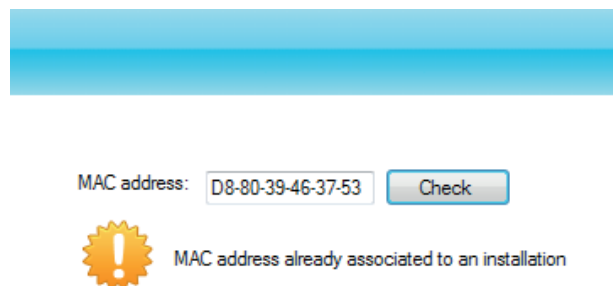
Figur 13. Oprette ny installation

Hvis MAC adressen ikke findes eller allerede findes fremkommer en dialogboks som vist på Figur 15.

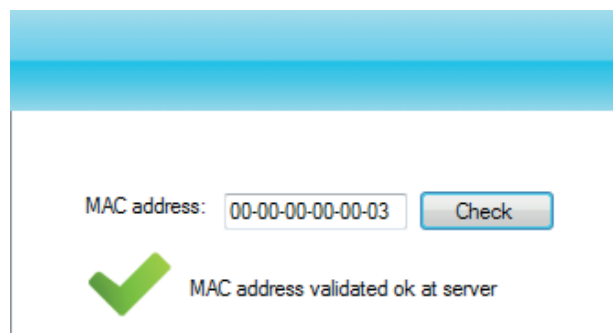
Er MAC adressen korrekt fremkommer en dialogboks som vist på Figur 16. og næste step i Wizard er at navngive installationen. Dette navn bliver reelt ikke synligt senere, men skal anvendes hvis der bliver behov for at kontakte supporten. Et god ide er at bruge adressen samt postnummer på installationen.



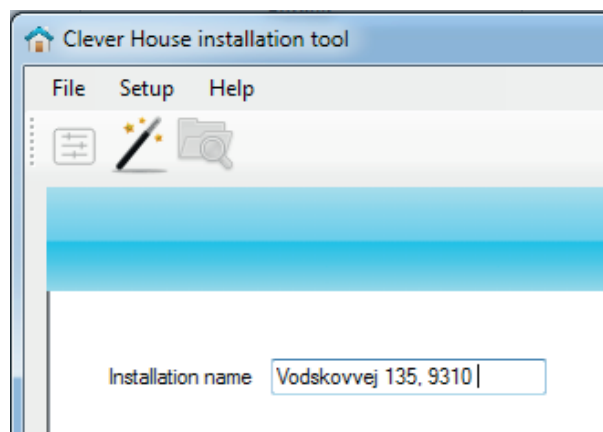
Figur 14. Check for MAC adresse



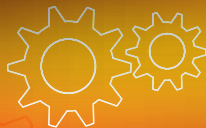
Figur 15. Forkert MAC adresse, allerede i brug



Figur 16. Korrekt MAC adresse



Figur 17. Installations navn



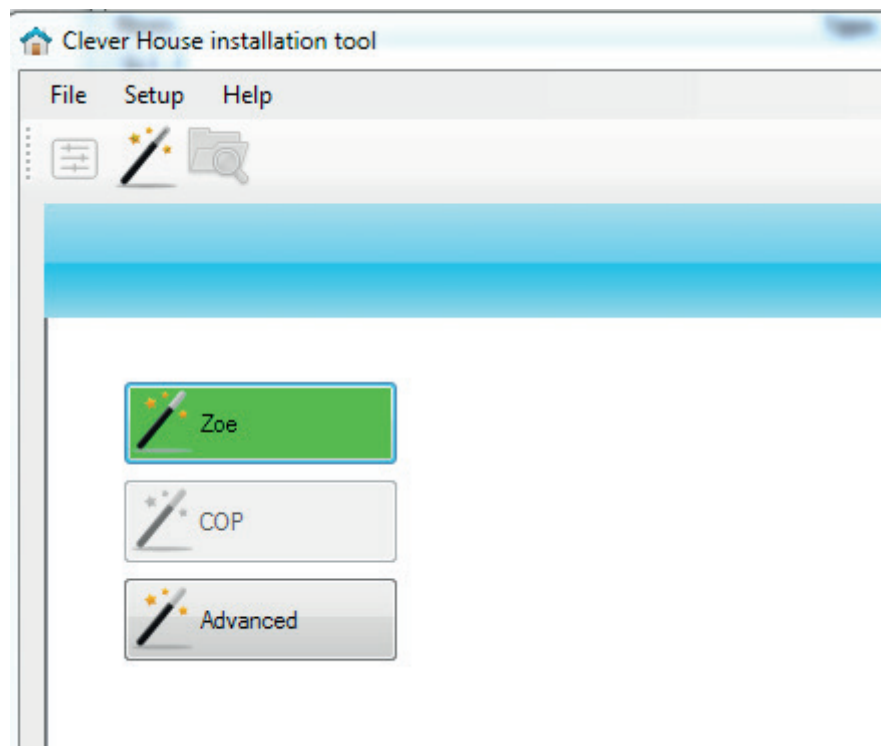
Når installationen er navngivet er næste step at vælge en installations type. Der er fordefineret 3 typer af installationer. I Zoe og COP er der på forhånd valgt en del opsætning som installatør ikke behøver at tage beslutning om.

I Advanced er der fri mulighed for installatør at lave en konfiguration.



Figur 18. Viser Wizard hvor der er grøn pil så bruger kan køre både frem og tilbage

I dette afsnit gennemgås en Zoe installation som vælges ved at trykke på Zoe ikonet hvorefter det bliver grønt for valgt, se Figur 19.



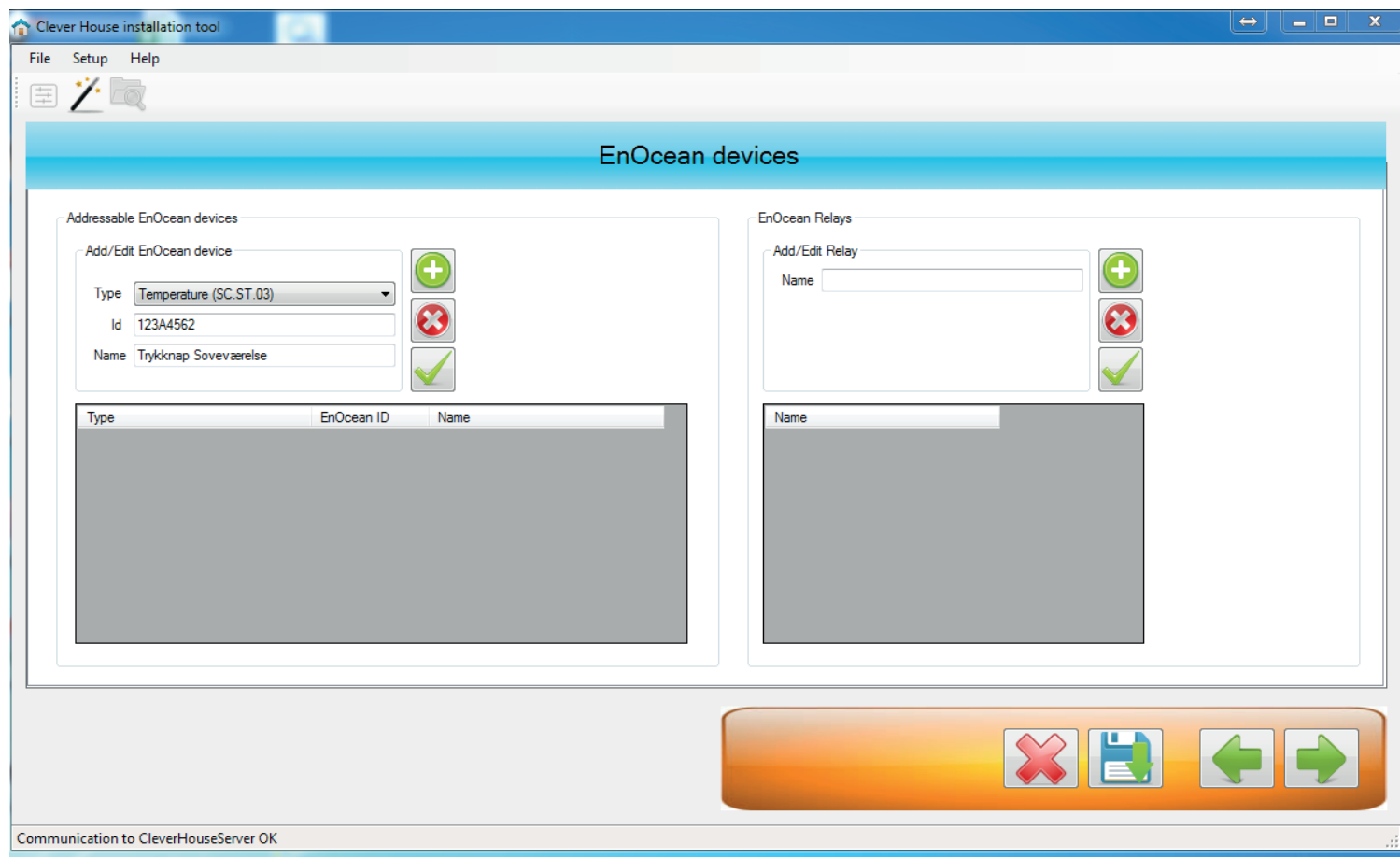
Figur 19. Valg af installations type

3.1. Opsætning af slavekort

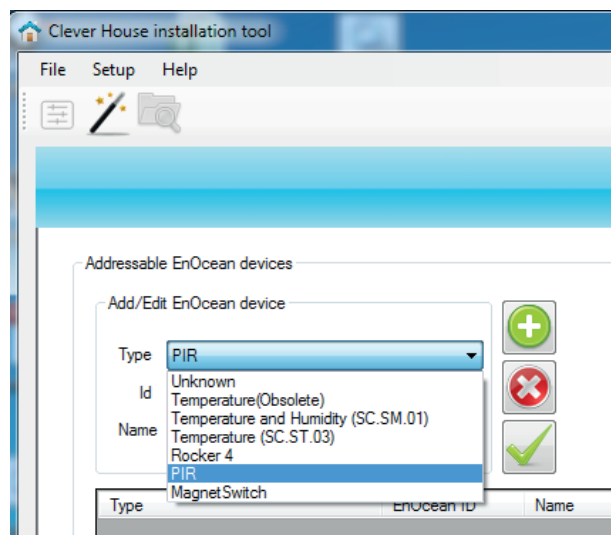
Næste step er at vælge hvor mange slavekort der skal kobles på installationen, se Figur 20.



Figur 20. Valg af slavekort



Figur 21. Dialogboks for EnOcean enheder



Figur 22. Valg af EnOcean sensorer

3.2. Opsætning af EnOcean enheder

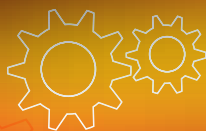
Efter der er valgt slavekort skal der vælges antal tilsluttede EnOcean enheder som gøres via næste skærbillede se Figur 21. Der kan tilsluttes to type af EnOcean enheder, indgangsmoduler såsom sensorer og trykknapper samt udgangsmoduler som f.eks relæer.

For at tilslutte et EnOcean indgangsmodul vælges enhederne til venstre. Der findes en rullemenu med forskellige kompatible enheder. I linjen nedenunder skal den unikke adresse fra enheden indtastes. Adressen står som standard på EnOcean enhederne, hvis ikke kan de findes ved at bruge Linkbox.

Den nederste linie er til at lave en beskrivende tekst som siger noget om funktionen, f.eks Temperatur i Soveværelse. Når alle data er indtastet trykkes der på det grønne ikon til højre som tilføjer enheden. Er der indtastet forkert kan der rettes på enheden ved at vælge enheden forinden og rette det nødvendige og trykke på det grønne V tegn.

Udover EnOcean indgangsmoduler kan der også tilsluttes EnOcean udgangsmoduler som gøres ved brug af muligheder til højre i billedet som vist på Figur 23.

Et EnOcean relæ skal parres fysisk og ikke ved indtastning af ID som der gøres med indgangsmodulerne.



EnOcean Relays

Add/Edit Relay

Name:

Name

Køkken

Figur 23. Oprettelse af EnOcean relæ

3.3. Opsætning af varmestyrings zoner

Næste step i opsætningen er varmestyrings zonerne. Ved at trykke på det grønne + ikon kan det ønskede antal zoner tilføjes.

Til hver zone skal der angives navn på zonen. Dette navn skal vælges så sigende som muligt da dette vises i den grafiske brugerflade. Så skal der vælges en temperatur sensor som vælges i en liste. Notationen for sensoren er M, S eller E som er fra en EnOcean sensor. Der kan være flere slavekort tilkoblet systemet og derfor vil der f.eks stå: S: 1.T2 som betyder at der er slavekort 1 og temperatur indgang 2. Hvis der er tilkoblet en luftfugtigheds sensor skal denne også vælges her, som også gøres via en liste. Til sidst skal der vælges en udgang som styrer aktuatoren, notationen her er på samme måde som ved temperatur sensoren.

Heat control zones

Number of temperature control zones: 6

Zone 1	Zone 2	Zone 3	Zone 4
Name: <input type="text" value="Zone 1"/>	Name: <input type="text" value="Zone 2"/>	Name: <input type="text" value="Zone 3"/>	Name: <input type="text" value="Zone 4"/>
Temperature: <input type="text" value="E: Temperatur Soveværelse"/>	Temperature: <input type="text" value="E: Temperature Bad"/>	Temperature: <input type="text" value="S: 1.T3"/>	Temperature: <input type="text" value="S: 1.T4"/>
Humidity: <input type="text" value="None"/>	Humidity: <input type="text" value="None"/>	Humidity: <input type="text" value="None"/>	Humidity: <input type="text" value="None"/>
Output: <input type="text" value="S: 1.O1"/>	Output: <input type="text" value="S: 1.O2"/>	Output: <input type="text" value="S: 1.O3"/>	Output: <input type="text" value="S: 1.O4"/>

Zone 5	Zone 6
Name: <input type="text" value="Zone 5"/>	Name: <input type="text" value="Zone 6"/>
Temperature: <input type="text" value="S: 1.T5"/>	Temperature: <input type="text" value="S: 2.T1"/>
Humidity: <input type="text" value="None"/>	Humidity: <input type="text" value="None"/>
Output: <input type="text" value="S: 1.O5"/>	Output: <input type="text" value="S: 2.O1"/>

Figur 24. Opsætning af varmestyrings zoner

3.4. Opsætning af varmtvandsbeholder

Til systemet Zoe kan der også tilkobles en varmtvandsbeholder som her opsættes og navngives

File Setup Help

Hot water tank

Name:

Hot Water is using temperature input M: 1.T1

Hot Water is using output S: 1.O4

Figur 25. Opsætning af varmtvandsbeholder



AUX temperature measurements

Number of AUX temperature sensors 2

AUX 1
Name Højtryk
Temperature S: 1.T1

AUX 2
Name Lavtryk
Temperature S: 1.T1

Figur 26. Opsætning af frie temperatur målinger

File Setup Help

Power meter

Number of Power Meters 1

Power meter 1
Name Varmepumpe
Type Eastron

Figur 27. Opsætning af el-måler

Energy meter

Number of Energy Meters 1

Energy meter 1
Name Varmepumpe
Type Teksan
Serial 12345678

Figur 28. Opsætning af energimåler

Water meters

Number of Water Meters 1

Water meter 1
Name Vand
Type Teksan
Serial 12345678

Figur 29. Opsætning af vandmåler

3.5. Opsætning af frie temperatur sensorer

I zoe systemet kan der tilkobles der sensorer som f.eks måler temperaturen inde i varmepumpens gas kredsløb for at få en sundhedsstatus. Antal og indgange vælges her.

3.6. Opsætning af El måler

Hvis der ønskes en måling af elforbruget skal der tilsluttes en el-måler til systemet. Der gives et navn og der vælges en kompatibel type ud fra listen

3.7. Opsætning af Energimåler

Systemet kan også indeholde energimålere som vælges der. Der gives et navn og der vælges en kompatibel type ud fra listen

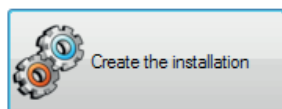
3.8. Opsætning af vandmåler

Systemet kan også indeholde vandmålere som vælges der. Der gives et navn og der vælges en kompatibel type ud fra listen



Create the installation

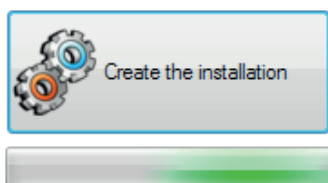
Installation is now configured and ready to be created



Figur 30. Oprettelse af installation

Create the installation

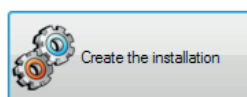
Installation is now configured and ready to be created



Figur 31. Statusbillede mens installation oprettes

Create the installation

Installation is now configured and ready to be created



Congratulations, your installation is now created!
Next, create a user account

Figur 32. Status billede når installation er oprettet.

3.9. Oprettelse af installation

Når først alle funktioner til systemet er initialiseret er installationen klar til at blive oprettet på serveren.

Oprettelsen af systemet oppe i skyen sker ved at der trykkes på knappen som vist på Figur 30. Herefter sender installations programmet filen til serveren som så opretter alle nødvendige data oppe i skyen.

Selve oprettelsen kan tage op til 1-2 minutter og imens installationen foregår vises billedet som vist på Figur 31.

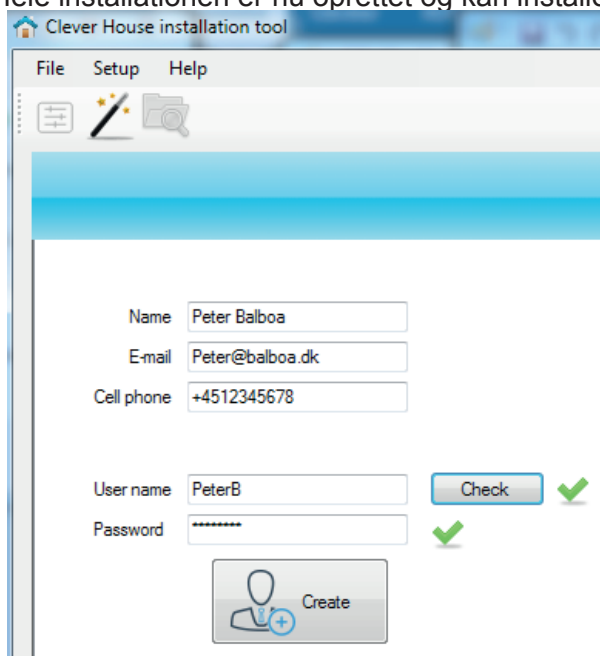
Når serveren i skyen har oprettet alle data kommer billedet som vist på Figur 32.

3.10. Brugeroprettelse

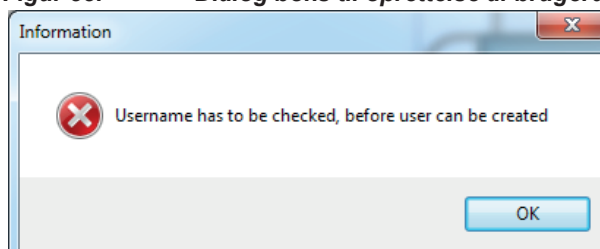
Herefter skal der oprettes en bruger til systemet som gøres ved at trykke på højre pil i nederste højre hjørne. Så fremkommer der en dialogboks som vist på Figur 33 hvor person data skal indtastes.

I feltet "User Data" skal der stå et unikt navn som ikke må være anvendt tidligere da brugernavn bliver tilknyttet installationen. Proceduren er at der indtastes et forslag til brugernavn og derefter trykkes der på knappen "Check" til højre for indtastningsfelt. Er brugernavnet ledigt kommer der et grønt V ud for knappen. Er brugernavnet optaget kommer der en dialogboks som vist på Figur 34.

Hele installationen er nu oprettet og kan installeres hos kunden.



Figur 33. Dialog boks til oprettelse af brugerdata

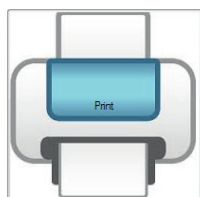
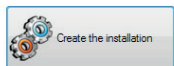


Figur 34. Dialogboks som viser hvis brugernavn allerede findes



Create the installation

Installation is now configured and ready to be created



Figur 35. Ved at trykke på printer ikon til højre fremkommer installations rapport

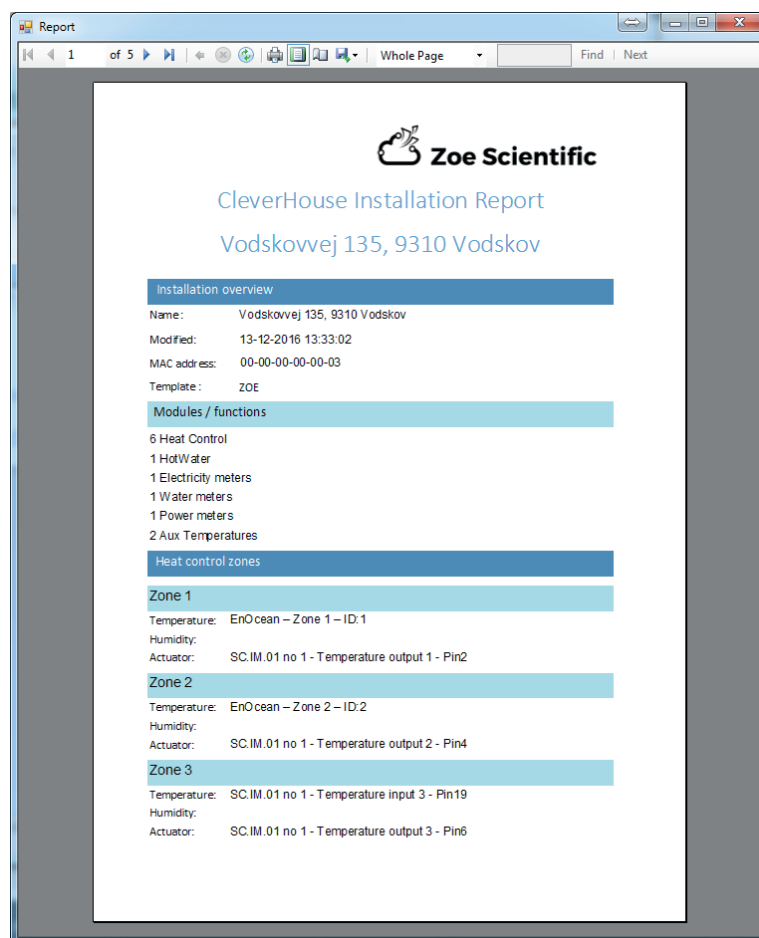
3.11. Rapport over konfiguration

Når først hele installationen er oprettet i skyen er den klar til at forbinde rent elektrisk via den opsætning som er valgt i wizard,

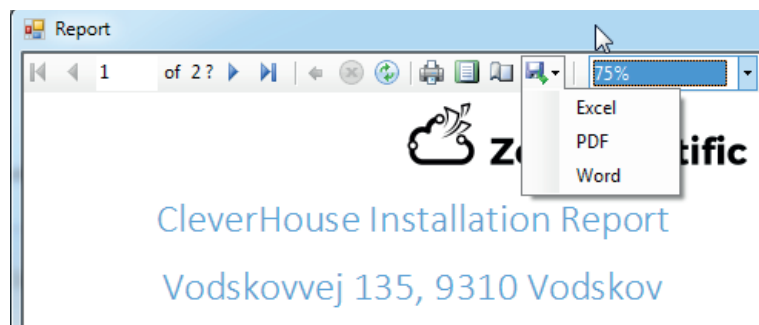
Rapporten genereres ved at trykke på printeren, se Figur 35.

Selve rapporten indeholder en opsummering af alle de funktioner som der er valgt under opsætning og beskriver også hvordan de forskellige I/O moduler skal fortrådes.

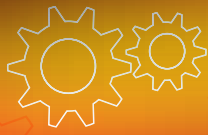
Med rapportmodulet kan der gemmes i forskellige filformater såsom word, Excel eller pdf, se Figur 37



Figur 36. Eksempel på installations rapport



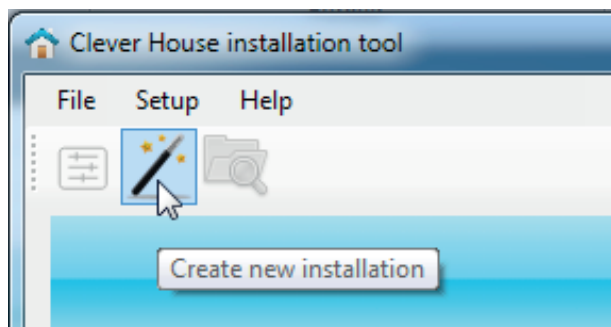
Figur 37. Brugerflade i rapport modul



4. Oprettelse af COP installation



5. Oprettelse af avanceret installation



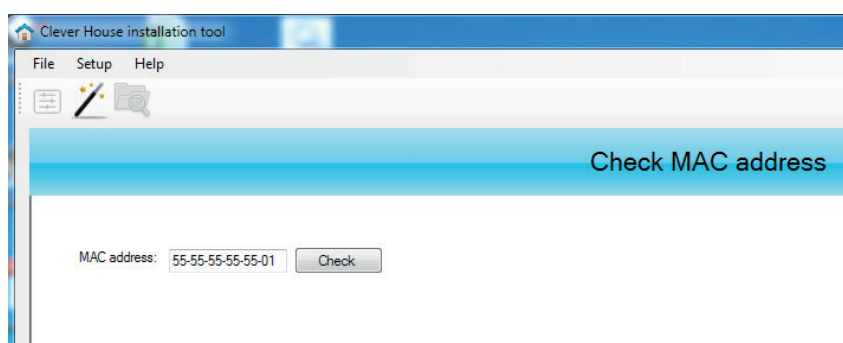
Figur 38. Oprette ny installation

For at oprette en ny installation skal der trykkes på tryllestaven se Figur 38 hvor MAC adressen for Cleverhouse controlleren skal checkes. Herefter fremkommer en dialog boks, se Figur 39.

5.1. Opsætning af MAC adresse

Hvis MAC adressen ikke findes eller allerede findes fremkommer en dialogboks som vist på Figur 40.

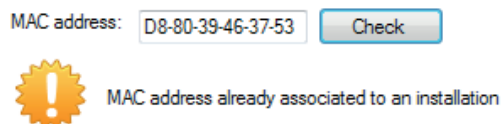
Er MAC adressen korrekt fremkommer en dialogboks som vist på Figur 41.



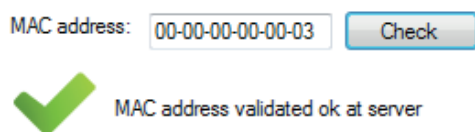
Figur 39. Check for MAC adresse

5.2. Opsætning af installationsnavn

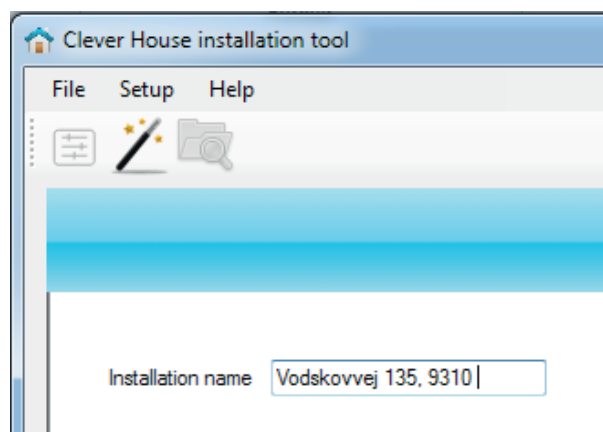
Næste step i Wizard er at give installationen et navn. Dette navn bliver reelt ikke synligt senere, men skal anvendes hvis der bliver behov for at kontakte supporten. Et god ide er at bruge adressen samt postnummer på installationen som vist på Figur 42.



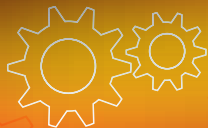
Figur 40. Forkert eller allerede i brug



Figur 41. Korrekt MAC adresse



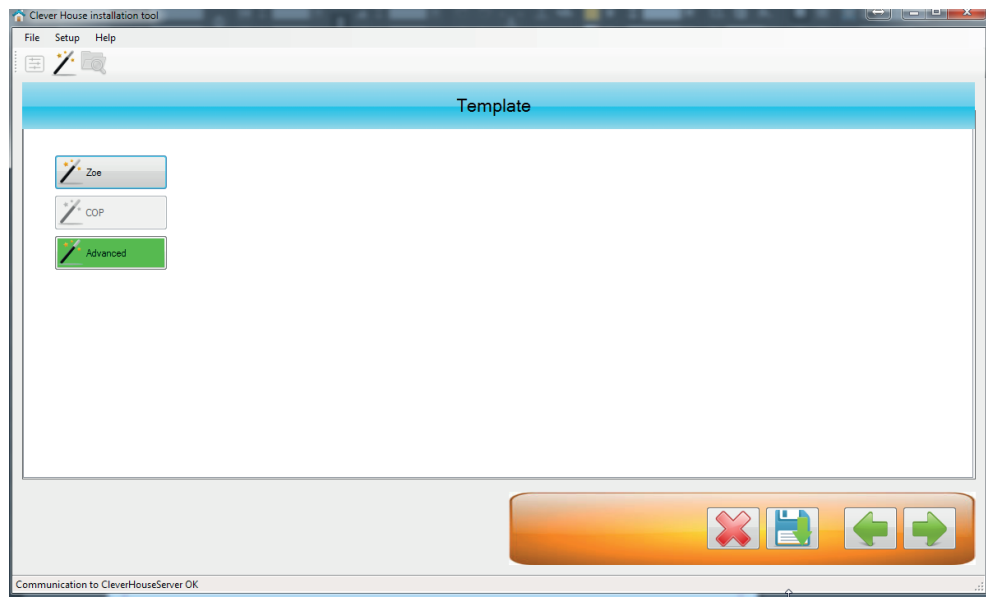
Figur 42. Installations adresse



Figur 43. Viser Wizard hvor der er grøn pil så bruger kan køre frem og tilbage

lave en konfiguration.

I dette afsnit gennemgås en advanced installation som vælges ved at trykke på Advanced ikonet hvorefter det bliver grønt for valgt, se Figur 44.



Figur 44. Valg af installations type

5.3. Opsætning af installationstype

Når installationen er navngivet er næste step at vælge en installations type. Der er fordefineret 3 typer af installationer. I Zoe og COP er der på forhånd valgt en del opsætning som installatør ikke behøver at tage beslutning om. I Advanced er der fri mulighed for installatør kan

5.4. Opsætning af slavekort

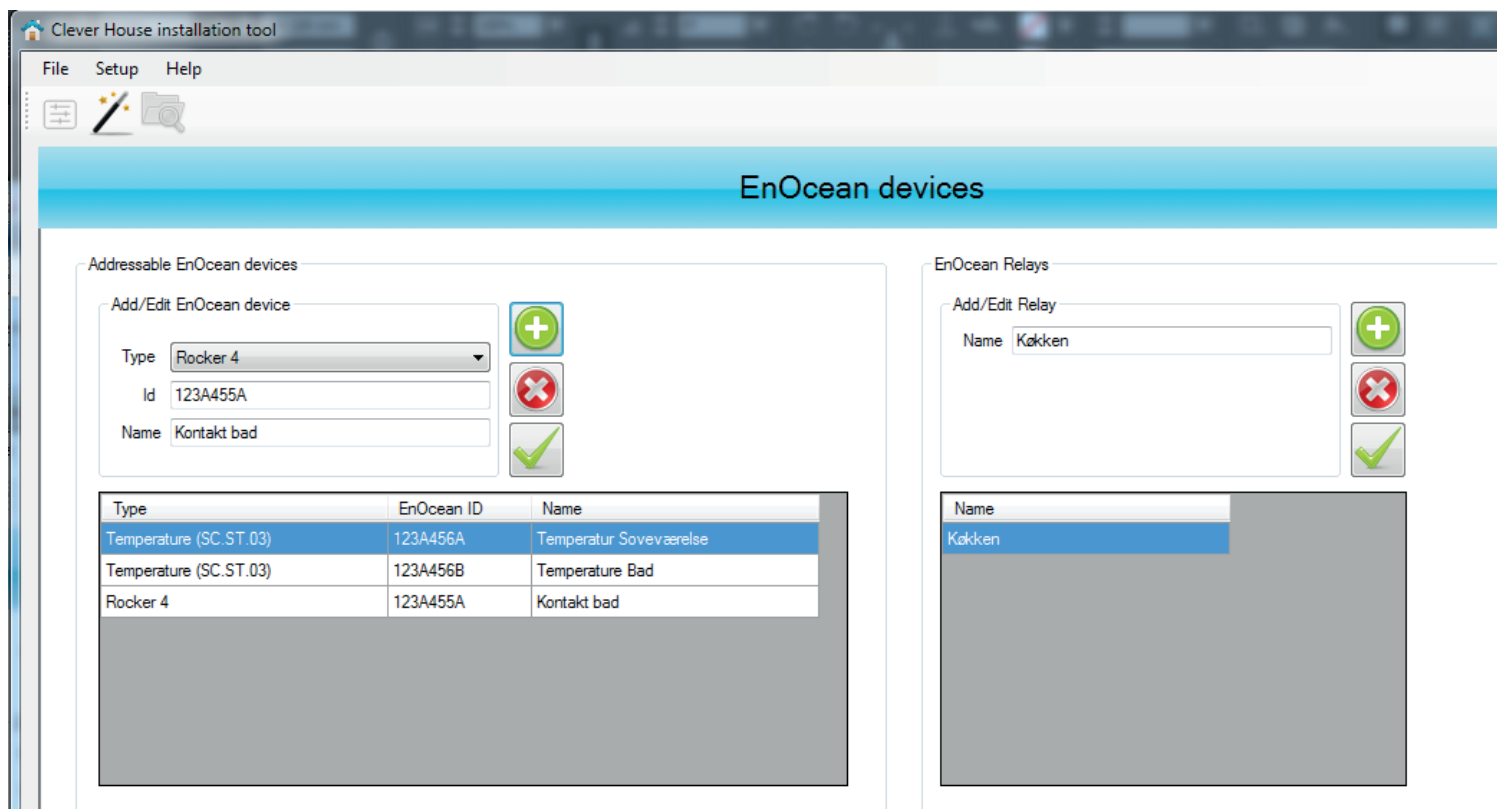
Næste step er at vælge hvor mange slavekort der skal kobles på installationen, se Figur 45.



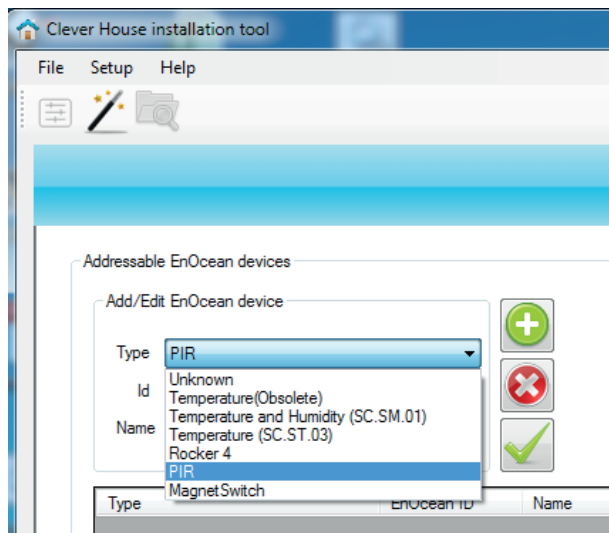
Figur 45. Valg af I/O moduler



5.5. Opsætning af EnOcean enheder



Figur 47. Diallokboks for EnOcean enheder



Figur 46. Valg af EnOcean sensorer

i billedet som vist på Figur 47.

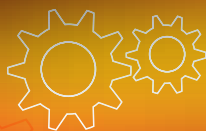
Et EnOcean relæ skal parres fysisk og ikke ved indtastning af ID som der gøres med indgangsmodulerne.

Efter der er valgt slavekort skal der vælges antal tilsluttede EnOcean enheder som gøres via næste skærmbillede se Figur 46. Der kan tilsluttes to type af EnOcean enheder, indgangsmoduler såsom sensorer og trykknapper samt udgangsmoduler som f.eks relæer.

For at tilslutte et EnOcean indgangsmodul vælges enhederne til venstre. Der findes en rullemenu med forskellige kompatible enheder. I linien nedenunder skal den unikke adresse fra enheden indtastes. Adressen står som standard på EnOcean enhederne, hvis ikke kan de findes ved at bruge Linkbox.

Den nederste linie er til at lave en beskrivende tekst som siger noget om funktionen, f.eks Temperatur i Soveværelse. Når alle data er indtastet trykkes der på det grønne ikon til højre som tilføjer enheden. Er der indtastet forkert kan der rettes på enheden ved at vælge enheden forinden og rette det nødvendige og trykke på det grønne V tegn.



Udover EnOcean indgangsmoduler kan der også tilsluttes EnOcean udgangsmoduler som gøres ved brug af muligheder til højre



5.6. Opsætning af varmestyrings zoner

Næste step i opsætningen er varmestyrings zonerne. Ved at trykke på det grønne + ikon kan ønskes antal zoner tilføjes.

Heat control zones

Number of temperature control zones 6  

Zone 1
Name Zone 1
Temperature E: Temperatur Soveværelse
Humidity None
Output S: 1.01

Zone 2
Name Zone 2
Temperature E: Temperature Bad
Humidity None
Output S: 1.02

Zone 3
Name Zone 3
Temperature S: 1.T3
Humidity None
Output S: 1.03

Zone 4
Name Zone 4
Temperature S: 1.T4
Humidity None
Output S: 1.04

Zone 5
Name Zone 5
Temperature S: 1.T5
Humidity None
Output S: 1.05

Zone 6
Name Zone 6
Temperature S: 2.T1
Humidity None
Output S: 2.01

Figur 49. Opsætning af varmestyrings zoner



Til hver zone skal der angives et navn på zonen. Dette navn skal vælges så sigende som muligt da dette vises i den grafiske brugerflade. Så skal der vælges en temperatur sensor som vælges i en liste. Notationen for sensoren er M, S eller E som er fra en Enocean sensor. Der kan være flere slavekort tilkoblet systemet og derfor vil der f.eks stå: S: 1.T2 som betyder at der er slavekort 1 og temperatur indgang 2. Hvis der er tilkoblet en luftfugtigheds sensor skal denne også vælges her som også gøres via en liste. Til sidst skal der vælges en udgang som styrer aktuatoren, notationen her er på samme måde som ved temperatur sensoren.

5.7. Varmepumper

Clever House installation tool

File Setup Help

Heatpumps

Number of heatpumps 1  

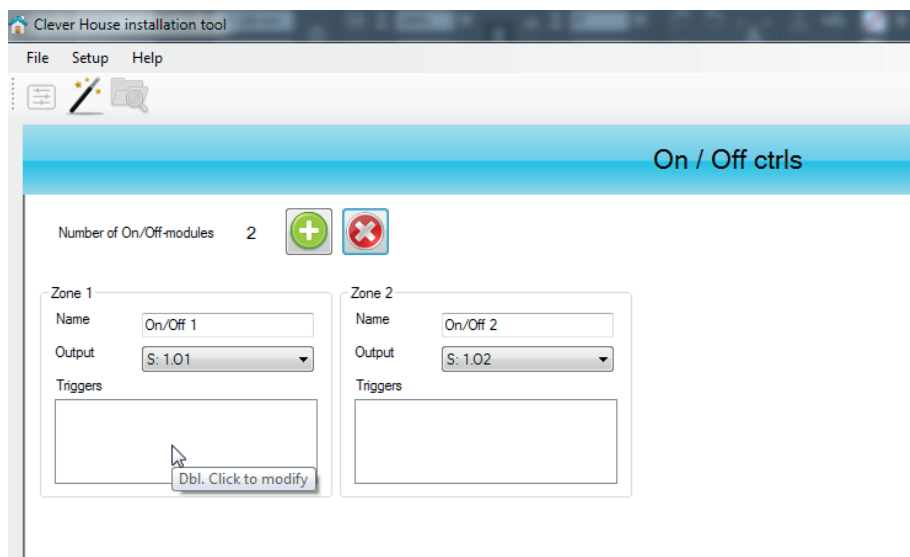
Zone 1
Name Zone8
Type Technibel

Figur 50. Menu til opsætning af varmepumpe

Til Cleverhouse kan der som varmekilde også tilkobles luft/luft varmepumper som kan styres på samme måde som en varmezone. Kommunikationen med varmepumpen sker via et IR interface og i rullemenu i Figur 50 vælges varmepumpe producent.



5.8. On/off styring



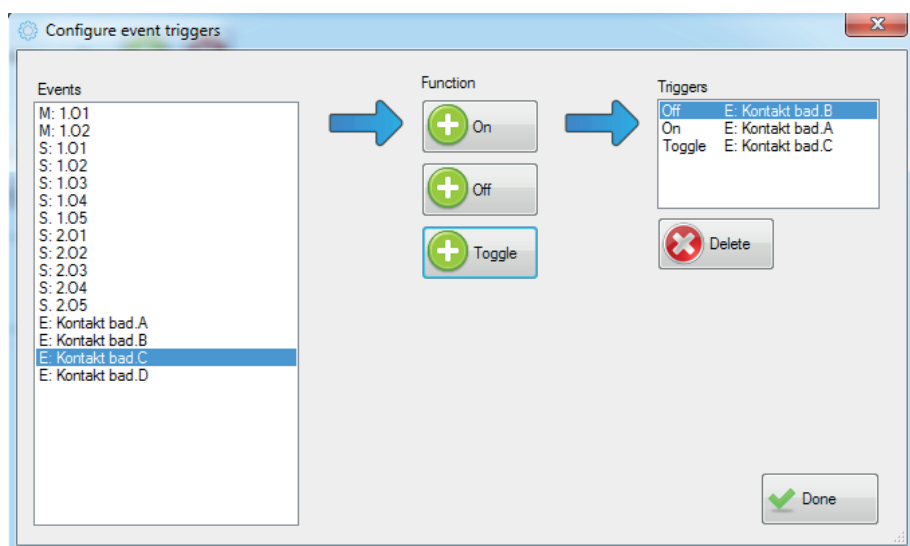
Figur 51. ON/OFF opsætning

Næste step i opsætning er lysstyring eller relækort som kan anvendes til generel tidsstyring af brugsgenstande.

Første step er at vælge antal zoner; lampesteder, stikkontakter som ønskes styret. Disse gives et navn som standard og der vælges en ledig udgang.

Udover at kunne styres udelukkende via app kan udgangene også styres via trykknapper som opsættes ved at dobbelt klikke i feltet "Triggers" se Figur 52.

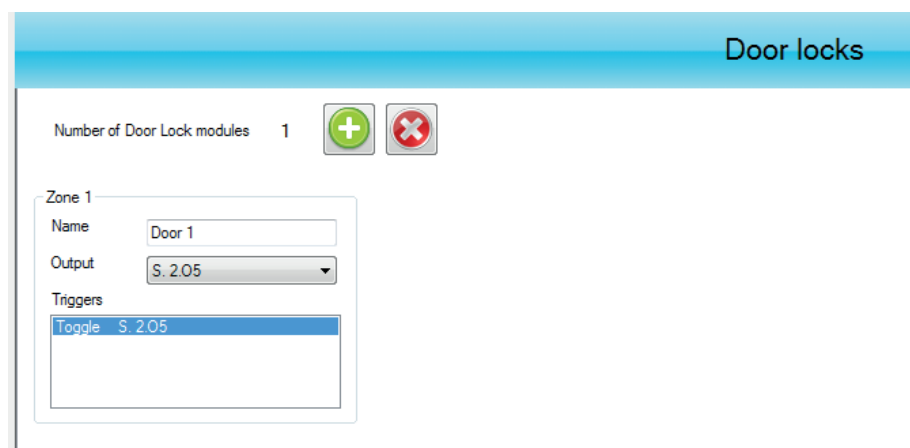
I menuen triggers kan de enkelte trykknapper funktionsmæssigt sættes op. Hver knap kan sættes til at tænde, slukke eller toggle som ved et kiprelæ. Funktion vælges ved at markere den ønskede knap og derefter trykke på ikonerne i midten benævnt "ON", "OFF" eller "Toggle"



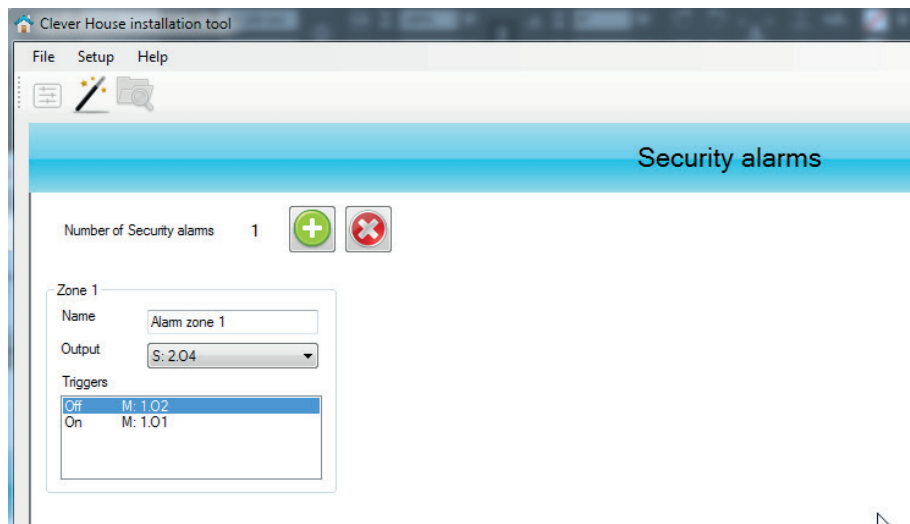
Figur 52. Opsætning af trykknapper

5.9. Adgangskontrol

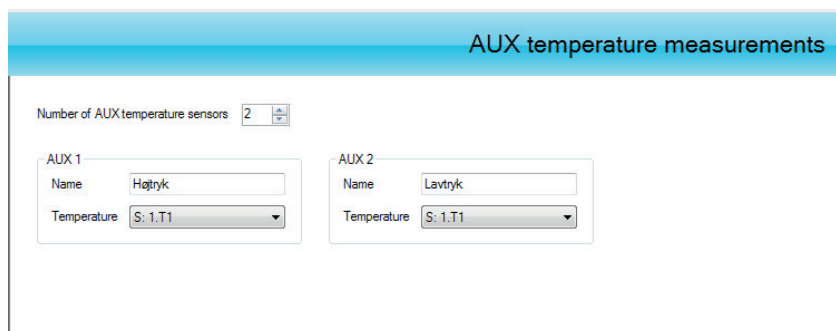
Næste Wizard sætter adgangskontrollen op. Denne fungerer opsætningsmæssigt på næsten samme måde som ON/OFF styring. Døren gives et navn, der vælges en udgang og der sættes eventuelle trykknapper på som styrer dørlåsen. Opsætning af trykknapper sker efter samme princip som med ON/OFF styring.



Figur 53. Opsætning af adgangskontrol



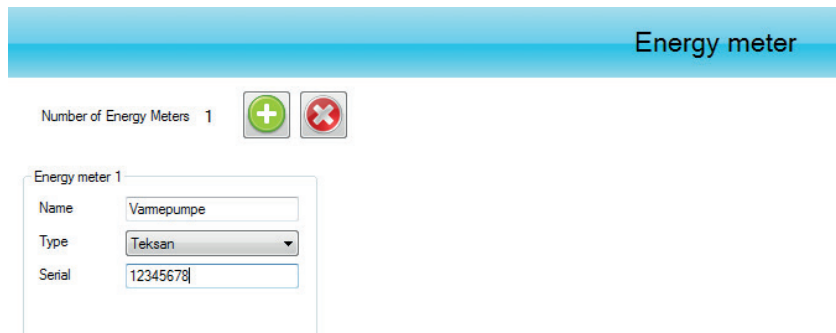
Figur 54. Opsætning af tyverialarm



Figur 55. Opsætning af AUX temperatur sensorer



Figur 56. Opsætning af el-målere



Figur 57. Opsætning af energimålere

5.10. Tyveri alarm

Opsætning af tyveri alarm sker ved at den får et navn, en udgang og der vælges hvilke sensorer der skal kunne trigge en alarm. Opsætning af trigger sensorer sker med samme brugerflade som opsætning af trykknapper på ON/OFF styring.

5.11. Opsætning af frie temperatur sensorer

I Zoe systemet kan der tilkobles sensorer som f.eks. måler temperaturen inde i varmepumpens gas kredsløb for at få en sundhedsstatus. Antal og indgange vælges her.

5.12. Opsætning af EI måler



Hvis der ønskes en måling af elforbruget skal der tilsluttes en el-måler til systemet. Der gives et navn og der vælges en kompatibel type ud fra listen

5.13. Opsætning af Energimålere

Systemet kan også indeholde energimålere som vælges der. Der gives et navn og der vælges en kompatibel type ud fra listen



Water meters

Number of Water Meters 1  

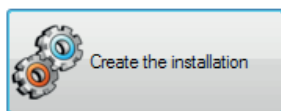
Water meter 1

Name	<input type="text" value="Vand"/>
Type	<input type="text" value="Teksan"/>
Serial	<input type="text" value="12345678"/>

Figur 58. Opsætning af vandmålere

Create the installation

Installation is now configured and ready to be created



Figur 59. Oprettelse af installation

Create the installation

5.14. Opsætning af vandmålere

Systemet kan også indeholde vandmålere som vælges der. Der gives et navn og der vælges en kompatibel type ud fra listen

5.15. Oprettelse af installation

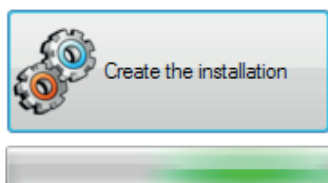
Når først alle funktioner til systemet er initialiseret er installationen klar til at blive oprettet på serveren.

Oprettelsen af systemet oppe i skyen sker ved at der trykkes på knappen som vist på Figur 59. Herefter sender installationsprogrammet filen til serveren som så opretter alle nødvendige data oppe i skyen.

Selve oprettelsen kan tage op til 1-2 minutter og imens installationen foregår vises billedet som vist på Figur 60.

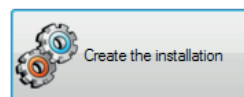
Når serveren i skyen har oprettet alle data kommer billedet som vist på Figur 61.

Installation is now configured and ready to be created



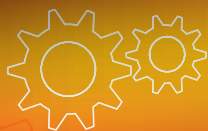
Figur 60. Statusbillede mens installation oprettes

Installation is now configured and ready to be created



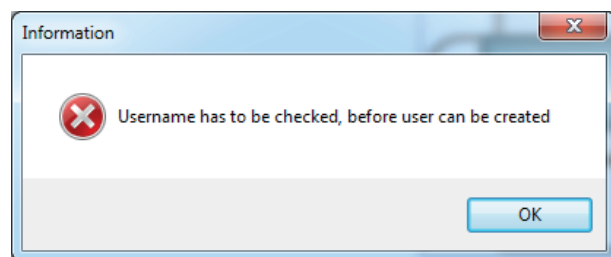
Congratulations, your installation is now created!
Next, create a user account

Figur 61. Statusbillede når installation er oprettet



The screenshot shows a window titled "Clever House installation tool" with a menu bar (File, Setup, Help) and a toolbar. The main area contains a form for creating a user. The fields are: Name (Peter Balboa), E-mail (Peter@balboa.dk), Cell phone (+4512345678), User name (PeterB), and Password (masked with asterisks). A "Check" button is next to the User name field, with a green checkmark to its right. A "Create" button with a person icon and a plus sign is at the bottom. A green checkmark is also visible next to the Password field.

Figur 62. Dialogboks til oprettelse af brugerdata



Figur 63. Dialogboks som viser hvis brugernavn allerede findes

5.16. Brugeroprettelse

Herefter skal der oprettes en bruger til systemet som gøres ved at trykke på højre pilen i nederste højre hjørne. Så fremkommer der en dialogboks som vist på Figur 62 hvor person data skal indtastes.

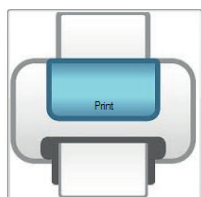
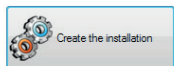
I feltet "User Data" skal der stå en unikt navn som ikke må være anvendt tidligere da brugernavn bliver tilknyttet installationen. Proceduren er at der indtastes et forslag til brugernavn og derefter trykkes der på knappen "Check" til højre for indtastningsfelt. Er brugernavnet ledigt kommer der et grønt V ud for knappen. Er brugernavnet optaget kommer der en dialogboks som vist på Figur 63.

Hele installationen er nu oprettet og kan installeres hos kunden.



Create the installation

Installation is now configured and ready to be created



Figur 64. Ved at trykke på printer ikon til højre fremkommer installations rapport

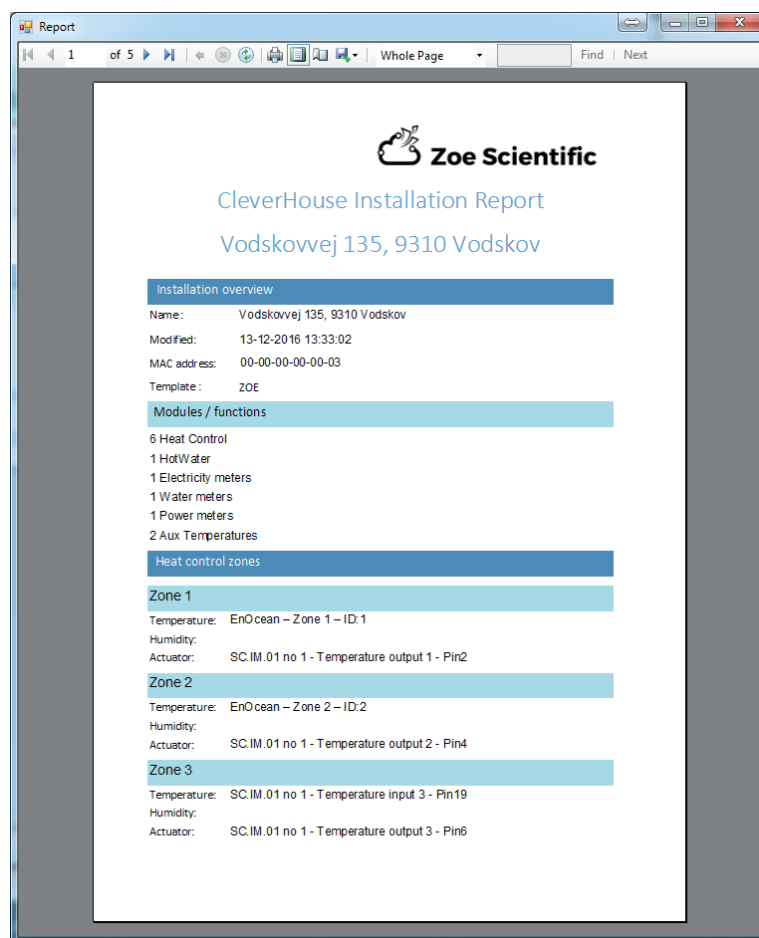
5.17. Rapport over konfiguration

Når først hele installationen er oprettet i skyen er den klar til at forbinde rent elektrisk via den opsætning som er valgt i wizard,

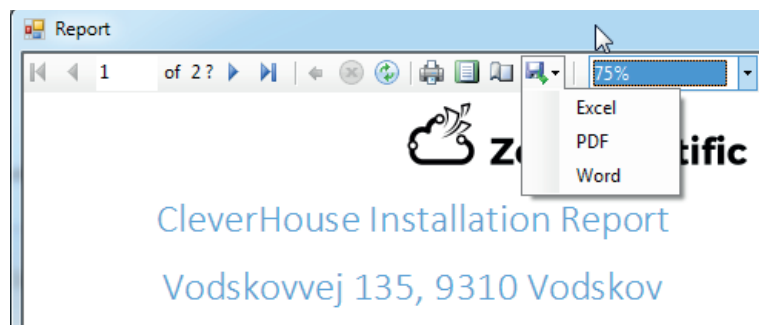
Rapporten genereres ved at trykke på printeren, se Figur 64.

Selve rapporten indeholder en opsummering af alle de funktioner som der er valgt under opsætning og beskriver også hvordan de forskellige I/O moduler skal fortrådes.

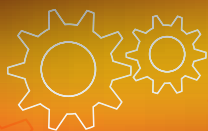
Med rapportmodulet kan der gemmes i forskellige filformater såsom word, Excel eller pdf, se Figur 66



Figur 65. Eksempel på installations rapport



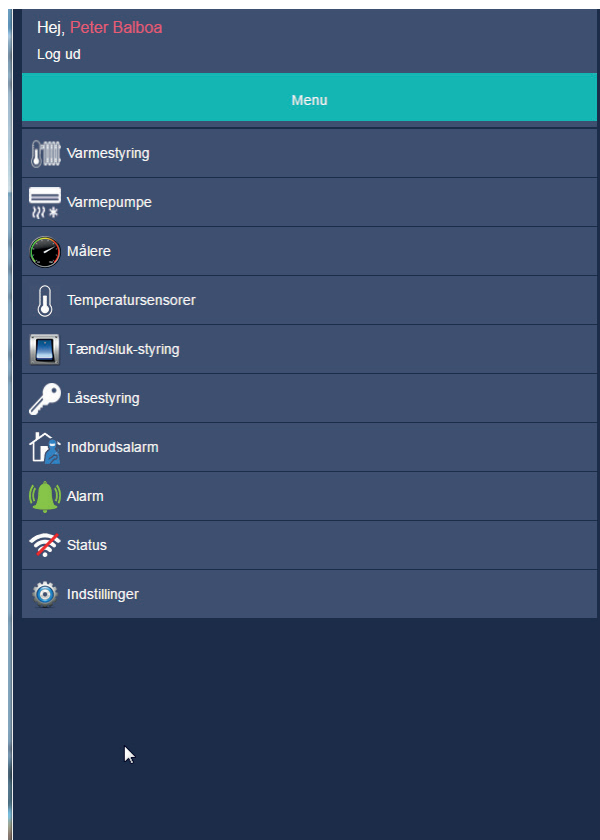
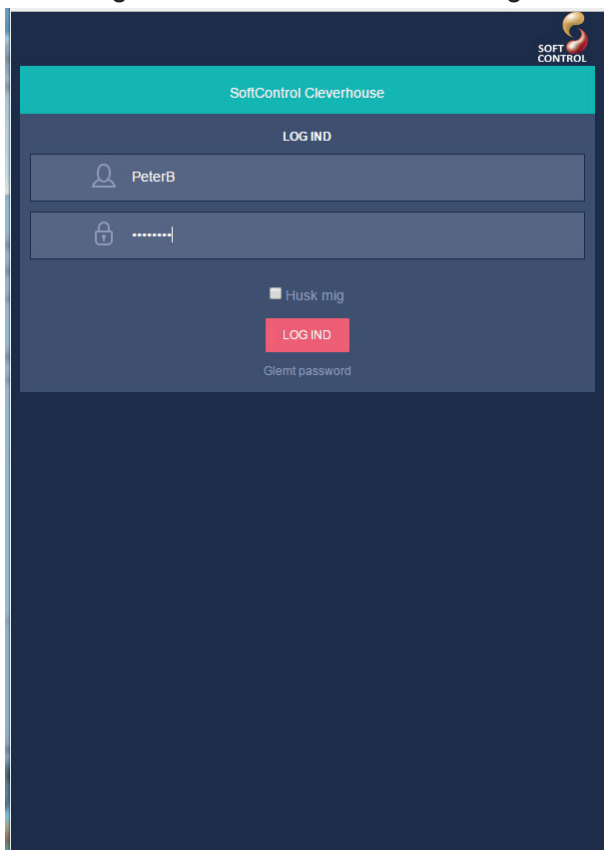
Figur 66. Brugerflade i rapport modul



6. Test installation

Når først hele installationen er oprettet med brugernavn og password kan opsætningen afprøves via den grafiske brugerflade.

Brugerfladen tilgås ved at starte en browser og skrive: www.cleverhouse.softcontrol.dk



Det er også muligt at gå til Apple's app store eller Android's Google play for at downloade app.



Figur 67. Apple's App store



Figur 68. Androids google play

